

Le Taillefer de Samuel Guichard

Par Julien Josset
Photos FX Salle

Le London XL de Samuel Guichard



À savoir !

Samuel Guichard ne sait pas si ce couteau restera à l'état de prototype ou si il en fera d'autres.

Je ne suis dit que c'était le moment d'évoluer

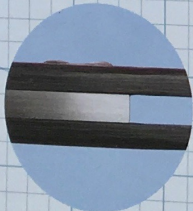
LE TAILLEFER :

« Je ne suis pas trop adepte des grands couteaux tactiques ; pour moi, un couteau c'est fait pour manger ou préparer à manger. Mais j'avais envie d'en faire un, au design moderne, proche du tactique, sans l'agressivité. Du tac-design, comme on dit. C'est un petit couteau très léger à garder sur soi. Je voulais descendre à 30 g, mission presque réussie : il pèse 35 g. Pour l'alléger, j'ai supprimé les platines, fait une lame de 2,5mm d'épaisseur, et imaginé un système avec un demi ressort tenu par deux clous, qui ne fait pas toute la longueur du dos. C'est possible car c'est un cran plat, pas un cran forcé. Quand je fais un proto, comme celui-là, je regarde les retours sur les forums et autour de moi. Si tout le monde me dit : « Mais qu'est-ce que tu as fait, ça va pas... », j'arrête. Je suis transparent. Je précise que c'est un prototype et ce qui pourrait être amélioré. Le client achète en connaissance de cause. »

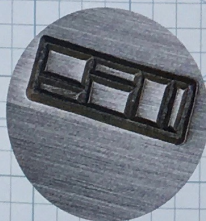


FICHE TECHNIQUE

- ✓Lame : 14C28N
- ✓Manche : fibre de carbone
- ✓Systèmes : cran plat avec demi ressort
- ✓Longueur de lame : 65mm
- ✓Épaisseur de lame : 2,5mm
- ✓Longueur du manche : 100mm
- ✓Poids : 35g



Le demi ressort



Le poinçon

FICHE TECHNIQUE

- ✓Lame : 14C28N
- ✓Manche : os de chameau
- ✓Systèmes : pompe arrière, axe sur roulement
- ✓Longueur de lame : 90mm
- ✓Épaisseur de lame : 3mm
- ✓Longueur du manche : 125mm
- ✓Poids : 128g



LE LONDON XL :

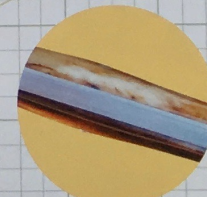
« Je fais des London depuis 2008. C'est le modèle qui plaît le plus, mais on m'a parfois fait remarquer que le cul, un peu pointu, du couteau pouvait piquer la main, même si j'adoucis toujours un peu l'angle. J'ai donc cherché à en faire un plus grand, pour les grandes mains. J'avais déjà fait un ou deux pompes à l'époque où j'étais en formation avec Viallon, mais aucun depuis. Je me suis dit que c'était le moment d'évoluer, de me faire un petit challenge technique et, à cause du dos en courbe inversée, c'était assez dur d'intégrer la pompe. J'ai un peu galéré. Le premier ressort ne marchait pas. La lame est montée sur roulement à billes et toutes les pièces sont clouées. Seules les côtes sont vissées. Les prochains auront un axe vissé. Je discute beaucoup avec Bruno Cappuccio. Ses couteaux sont au top techniquement. Il fait des pompes qui sont des modèles de technicité. »

À savoir !

Les matériaux utilisés pour ces deux couteaux ne sont pas haut de gamme. Étant des prototypes, Samuel ne voulait pas risquer de gâcher de belles matières.



Le centrage de la lame



Les côtes sont bombées pour plus d'ergonomie